

COMUNA COSTEȘTI , JUDEȚUL VÂLCEA

EVALUARE DE TEREN ȘI SITURI ARHEOLOGICE

Comuna Costești este situată în partea central-nordică a județului Vâlcea, la extremitatea estică a depresiunii Horezu, în mica depresiune Costești-Bistrița, din Subcarpații Olteniei, în zona de contact a pâraurilor Bistrița și Costești, ce-și adună apele din munții Căpățânii. Muchia ce desparte cele două ape, relativ joasă (420m), se înalță spre centrul depresiunii (dealul Mlăcile) și culminează cu vârful Stogul(720m), care desparte depresiunea în două compartimente: Costești (respectiv Ferigile, sat nou înființat prin decretul regal nr.1012 din 20 februarie 1896, alipit la Costești prin ultima împărțire administrativă din 1968) și Bistrița. Limita de nord a depresiunii este alcătuită de muntele Arnota(920m), prelungire a masivului calcaros Buila(1850m). Limita de est este formată de dealul Costeștiului (750m), iar cea de vest de dealul Văratoci-Neagota (500-650m), ambele prelungiri ale munților Căpățânii. De la împărțirea administrativă din 1968, com. Costești are în componență patru sate: Costești(la care s-a alipit fostul sat Ferigile, acum cătun), Pietreni, Văratoci și Bistrița.

Istoria acestor locuri este foarte veche.

Descoperiri întâmplătoare sunt semnalate în comuna Costești înainte de primul război mondial . Cu prilejul amenajării grajdurilor pentru fosta școală militară, de lângă Mănăstirea Bistrița, s-a descoperit o urnă funerară. Ulterior în partea de nord a satului Ferigile s-a descoperit o altă urnă.

În anul 1942 s-a descoperit în curtea învățătorului Constantin Iliescu, tot în partea de nord a satului Ferigile, un fragment mare de urnă funerară, semnalat de prof. univ. A. Sacerdoțeanu. Tot el semnalează în 1955 Institutul de Arheologie când săteanul Procopie Iliescu descoperă la arat mantaua de bolovani a unui tumul hallstattian, scoțând de acolo un akinakes și un vârf de lance. Și alți locuitori au găsit întâmplător arme de fier și ceramică, prof. Sacerdoțeanu reușind să recupereze 2 vârfuri de lance și două topoare. Tot întâmplător au fost descoperite în peșterile din apropierea Cheilor Bistriței un craniu de Ursus Spaeleus, coarne de cerb și un vârf de lance. Într-o altă peșteră au fost descoperite fragmente ceramice aparținând culturii Glina III și din prima epocă a fierului.

În satul Varatici, cătunul Călinele, în punctul numit "Valea Grajdului" a fost descoperit un topor-ciocan cu gaură de înmănușare. Un alt topor a fost descoperit în punctul Cacova din masivul Buila Vânturarița de săteanul Ungureanu Petre din Pietreni. Un fragment de topor din

piatră șlefuită a fost descoperit în satul Costești. Toate cele 3 piese se află în colecția muzeistică a Școlii Generale Costești.



Topor – Ciocan cu gaură de înmănușare,
descoperit în pct. „Valea Grajdului”



Fragment de topor din piatră șlefuită,
descoperit în satul Costesti



Topor din piatră punctul „Gruiete”



Cercetările de teren, făcute de Al. Vulpe în perioada desfășurării cercetărilor arheologice sistematice, din necropola hallstattiană de la Ferigile au dus la descoperirea urmelor unor așezări Coțofeni în satul Văratici, punctul "La nuci". De asemenea au fost descoperite sporadic fragmente ceramice Verbicioara, de la sfârșitul primei epoci a fierului, epoca dacică, epoca romană și din evul mediu timpuriu (sec IX – XII). În satul Pietreni, la piciorul muntelui Cârligele Costeștiului, săteanul Vasile Ungureanu a găsit un topor de aramă cu gaură de înmănușare transversală. Piesa a fost pierdută ulterior. În satul Costești în partea de nord a dealului Cioclova s-au găsit câteva fragmente ceramice hallstattiene și un cuțitaș de fier. Tot în satul Costești pe piciorul sud-vestic al măgurei Costeștilor se găsesc sporadic fragmente ceramice Coțofeni.



Urme arheologice din Costești – Vâlcea:
topor-ciocandin piatră, vârf de lance,
topor din fier, pumnal scitic din fier

În satul Văratici, pe coasta de răsărit a dealului Văratici au fost descoperite urme sporadice ale unei așezări Coțofeni și fragmente ceramice din epoca feudală.

În zona carierei de piatră de pe muntele Arnota, muncitorii au găsit un vârf de lance de fier și un topor de fier cu brațele în cruce. **Evaluări de teren au fost făcute în comuna Costești și de către arheologi din cadrul Muzeului Județean Vâlcea între anii 1976 – 1985; 2005 – 2010.** În urma alunecărilor de teren din punctul Stogu, satul Văratici, au fost identificate fragmente ceramice aparținând hallstattului târziu, urme de arsură și mult cărbune.



Ciocan de mână descoperit la Arnota





Tetradrahmă macedoneană,
descoperită în zona Mănăstirii Arnota

În anul 2007 , în cadrul programului de inventariere a siturilor și monumentelor din județul Vâlcea, s-a făcut o cercetare de teren în comuna Costești de către o echipă de arheologi vâlceni.

S-au descoperit fragmente ceramice mai ales din hallstattul târziu. Nu au fost identificate așezări noi.

În anul 2008 se fac cercetări arheologice preventive la biserica "Adormirea Maicii Domnului" din satul Grușetu (cod LMI: VL-II-m-B-09731). Au fost descoperite lângă fundația bisericii 6 morminte și 7 cărămizi cu inscripții (4 în poziție secundară), cruci fragmentare din piatră, unele fiind folosite la fundația și elevația anteporțului adăugat în anul 1885, fragmente ceramice moderne și o cană descoperită la baza fundației pe latura de est a altarului.

În vara anului 2010 se fac cercetări arheologice preventive la biserica "Sf. Nicolae" din satul Pietreni. Au fost descoperite 12 morminte. În dreptul ferestrei altarului s-a descoperit la -0.70m mormântul eromonahului Amfilofie, după cum menționează inscripția de pe cărămida fragmentată de sub cap: "Amfilofie eromonah (...)28, leat 7253 (1744-1745)".

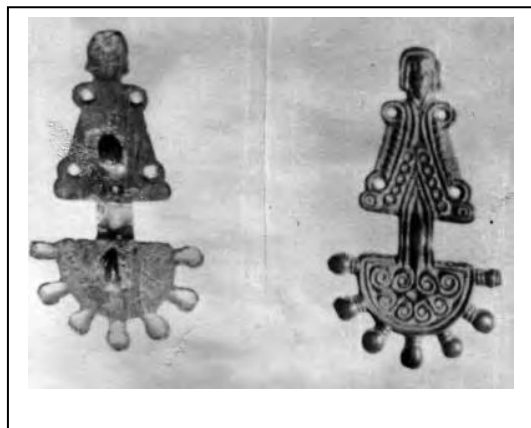
Un al mormânt a fost descoperit în pridvor iar pe cărămida de sub cap era inscripția „Pahomie eromonah,,.

La Bistrița, pe Valea Jidovii și în peștera Sf. Grigore Decapolitul s-au descoperit: un molar de mamut și fragmente fosile de Ursus spaeleus, datate în mezolitic.

Pe coastele și dealurile comunei au fost descoperite sporadic fragmente ceramice Coțofeni, Verbicioara, de la sfârșitul primei epoci a fierului, epoca dacică, epoca romană și din evul mediu timpuriu (sec.IX-XII).

În zona necropolei tumulare hallstattiene se mai află un grup de 5 tumuli foarte mari, dispuși în linie, de la NE spre SV, notați cu literele u-z de Al. Vulpe. Acești tumuli au diam. de cca.25-30m și înălțimea de cca.0,40-0,50m., fiind destul de aplatizați. La construcția lor s-a folosit pietrișul aluvionar din zonă, movilele distingându-se de solul vegetal din jur prin culoarea gălbuie a pământului mantalei. Au fost secționate în timpul cercetării movilele x și y. S-au găsit câteva bucăți de cărbune, iar în tumulul y un fragment ceramic roșiatic, cu pasta prost arsă, cu pietricele și mică. Nu s-a descoperit încăieri urma vreunui mormânt. În ceea ce privește datarea se

presupune că datează din cel mai vechi orizont al epocii bronzului (cultura Coțofeni III c), datați aprox. 2600-2500 î. Hr.



Fibulă digitală cu mască umană
descoperită în anul 1971 pe vatra
fostului sat Ferigile

NECROPOLA FERIGILE DE LA COSTEȘTI

LMI 2015, cod-VL-I-s-B-09526,

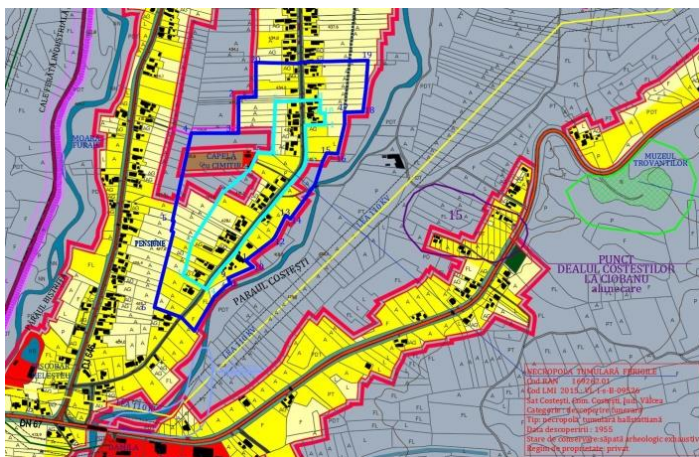
cod RAN-169262.01.

1) Necropola tumulară

Necropola tumulară ocupa o suprafață lungă de cca.700m și lată de cca. 100m, fiind situată pe partea dreaptă a pârâului Costești, în apropierea drumului comunal, (cu excepția grupului de tumuli 50-59,situați de o parte și de alta a drumului), la marginea cimitirului actual al satului, fără ca cele două zone funerare să se suprapună la o altitudine de 420 m.

Între anii 1956-1958 și 1960-1962, Al.Vulpe a săpat aici 149 de tumuli,epuizând întreaga necropolă tumulară (650-450 î.Hr.) și doi tumuli din epoca bronzului timpuriu (2600-2.500î.Hr.).

Necropola tumulară conține 197 morminte :103cu oase incinerate, 94 fiind lipsite de oase cremate.Inventarul necropolei este bogat și constă din ceramică(străchini,cești,căni,vase pântecoase, vase borcan, pahare),arme și piese de harnașament(akinakai,cuțite de luptă, cuțitașe,topoare de luptă, vârfuri de lance, vârfuri de săgeți, zăbale,butoni), podoabe(fibule,mărgel, brățări,verigi, cercei). Decorul este variat: caneluri(verticale, oblice,orizontale), butoni, brâuri, incizii etc.

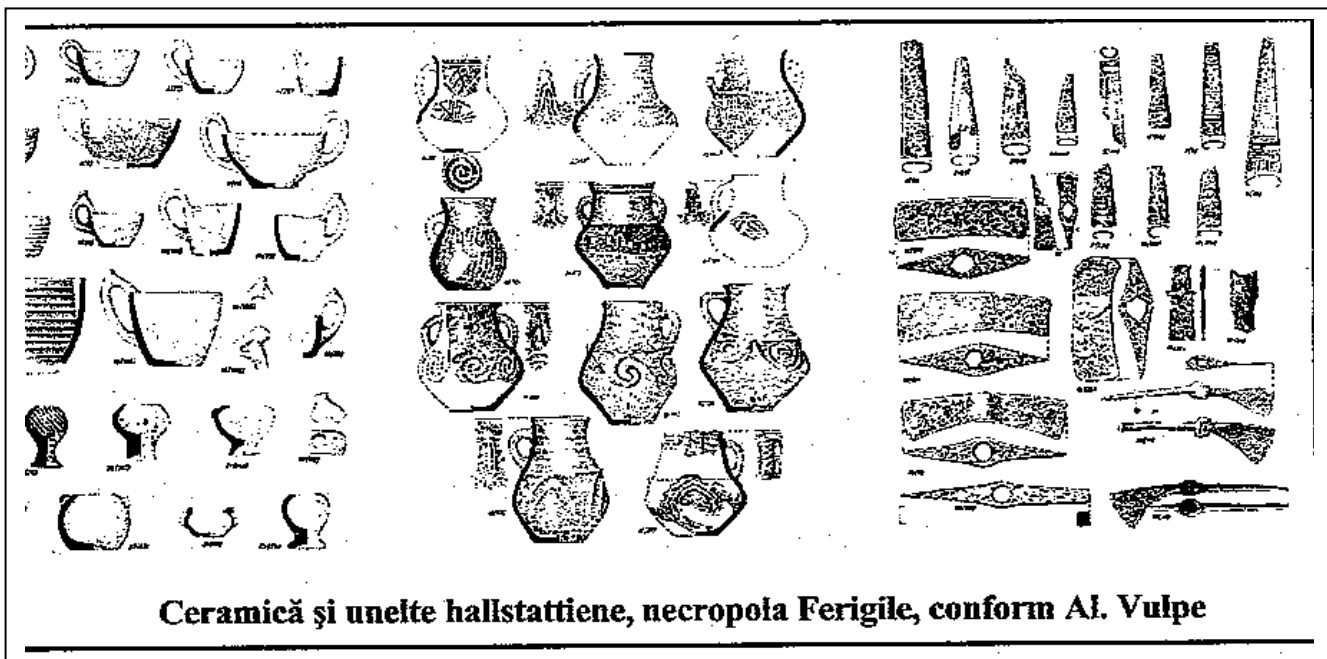


Analizele osteologice efectuate pe un lot de 70 morminte, au identificat 80 indivizi, dintre care 68 erau copii și 12 adulți tineri. Concluzia la care ajung cercetătorii care au întreprins studiul antropologic este că aici este o necropolă de copii numai de sex masculin, aparținând unei comunități tribale cu caracter războinic. Proportia ridicată de copii (85%) din cadrul necropolei a fost interpretată prin faptul că aici erau înmormântați mai ales băieții, presupunându-se că dacă ar fi trăit ar fi devenit luptători, lucru confirmat și de bogatul inventar de arme și podoabe.

Necropola a devenit odată cu descoperirea și cercetarea ei emblematică pentru perioada de tranziție de la epoca bronzului la cea a fierului în nordul olteniei și în țara noastră.

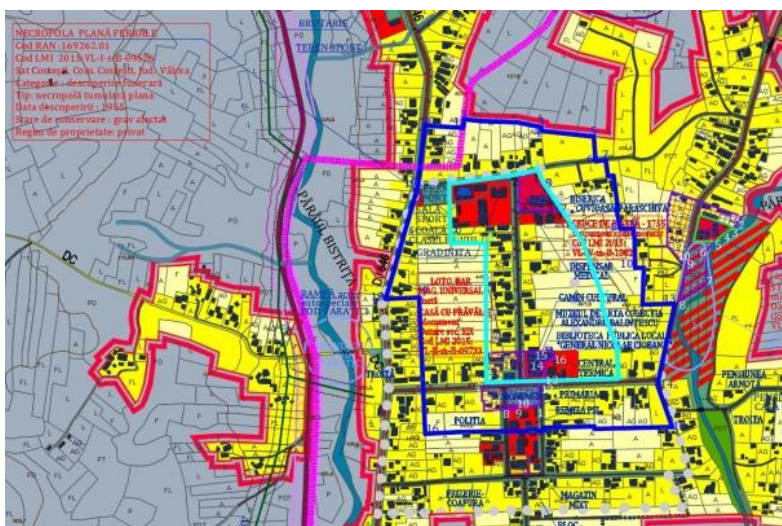
Concluziile vastei opere de investigare arheologică au fost integral publicate de Al. Vulpe în anul 1967 în lucrarea „Necropola hallstatiană de la Ferigile”.

Elemente din inventarul necropolei tumulare publicat de arheolog Al. Vulpe



2) Necropola plană

La cca. 1 km. nord de limita cimitirului tumular hallstattian, în centrul comunei Costești, pe o rază cuprinsă în linii generale, între Primărie, Școala elementară, brutărie și biserica satului, la poalele dealului Mlăcile, se află o altă necropolă hallstattiană de incinerație, în cea mai mare parte plană (excepție face tumulul izolat 150,cu ardere pe loc, având un rug oval, cu oase calcinate, cărbuni, fragmente ceramice și două bucăți amorfе de fier). Necropola plană (450-400 î.Hr.) se compune din 3 grupuri de morminte, situate la distanță mare unele de altele. A fost cercetat doar grupul din curtea școlii. Pe o suprafață de 2000 mp au fost săpate 28 morminte (nr. mormintelor din acest grup nu depășea probabil 40).Un alt grup de morminte a fost semnalat în centrul comunei, la brutărie, de unde provin câteva vase descoperite întâmplător în 1955,iar al treilea grup pare a fi la cca 200m E de Primărie, unde s-a descoperit o urnă în 1942. Între aceste grupe s-a cercetat tumulul izolat 150(sec. VI-IV î. Hr.), cercetat în anul 1960. Cercetările au fost făcute pe scară redusă între anii 1963-1964 în necropola plană. Ceramica descoperită aici nu prezintă deosebiri esențiale față de necropola tumulară. Se remarcă profile de vase borcan, străchini, vase pântecoase, câni mari grosiere, mai rar ceșcuțe. Puține vase au urme de ornamente în relief sau caneluri oblice.



Extras din
Planșa Reglementări Urbanistice
- Zonificare Funcțională -



Imagine satelitară cu Necropola
plană de la Ferigile

NECROPOLA HALLSTATTIANĂ ȘI MEDIEVALĂ DE LA BISTRIȚA.

LMI 2015 VL-I-s-B-09517,

cod RAN 169271.03-

În satul Bistrița, în incinta mănăstirii cu același nume, a fost semnalată o necropolă hallstattiană, conținând doar morminte plane (nu a fost cercetată). Aici a fost descoperită o urnă funerară înainte de primul război mondial, cu ocazia amenajării grajdului pentru fosta Școală Militară de Subofițeri, de lângă Mănăstirea Bistrița. În anul 1965, cu ocazia săpării fundațiilor Școlii Profesionale Speciale nr. 20 (situată în partea de vest a drumului de acces spre mănăstire), s-a descoperit un depozit de 33 vase, arse secundar, într-o groapă de formă circulară cu diametrul de 1,30m și adâncimea de -0,60m. Vasele de forme și mărimi diferite (străchini, căni, vase borcan mari cu proeminențe conice, un vas cu trei guri cilindrice etc.), erau puse pe o vatră portativă cu diametrul de 1,25m și marginile înălțate, fixată la baza gropii cu bolovani de râu. Groapa a fost datată între sec VII-VI î. Hr., respectiv 625-500 î. Hr., fiind pusă în legătură cu practicile rituale, având un caracter cultic, reprezentând exvoto-uri aduse unori divinități.

În exteriorul vestic al incintei mănăstirii, în jurul Bisericii Bolniței, închinată praznicului *Schimbarea la Față a Domnului* se afla cimitirul, așa cum consemna în anul 1746 mitropolitul Neofit I al Țării Românești: *Această Mănăstire are și un cimitir foarte frumos, unde se serbează hramul Schimbarea la față a Domnului*. Acolo erau înhumați stareți, călugări, dar probabil și alte personalități laice, despre care nu sunt informații, întrucât cimitirul a dispărut. Documentele consemnează patru morminte ale demnitarilor laici:

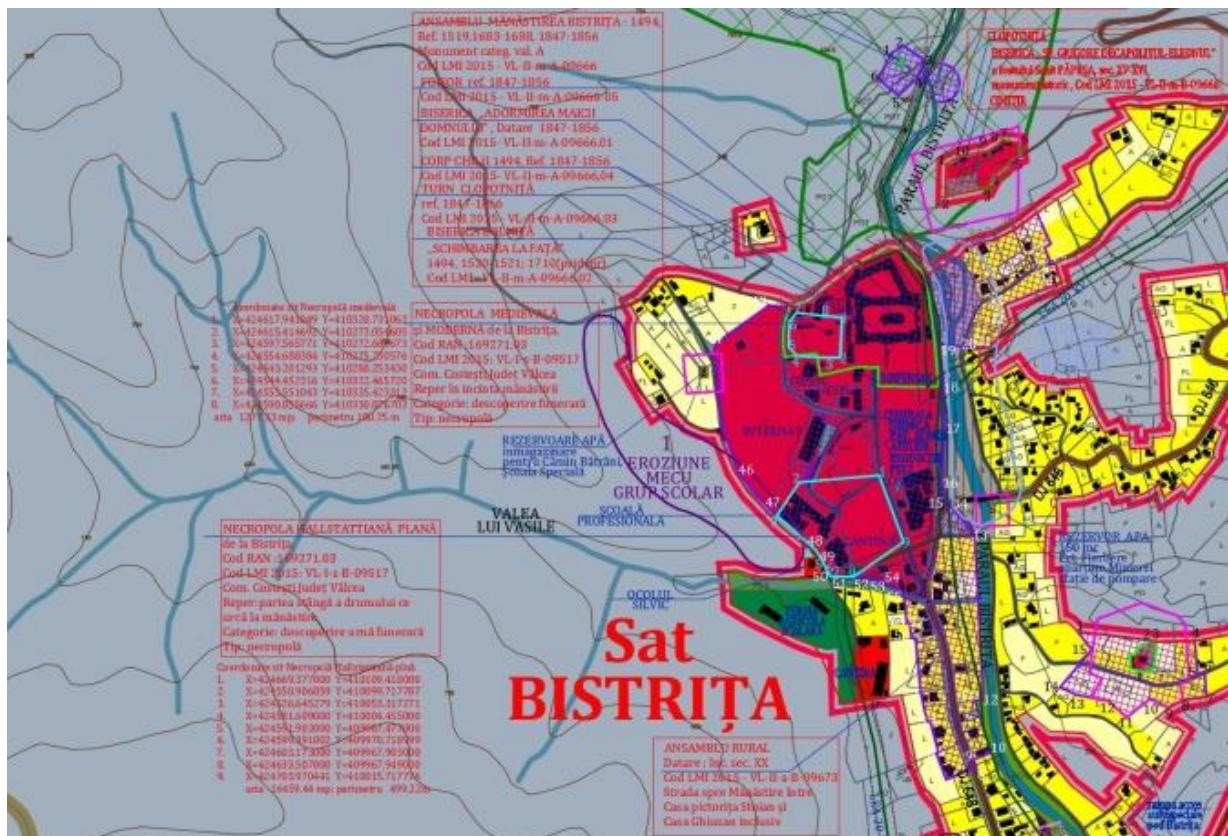
-Mormântul marelui ban Barbu Craiovescu, ce se afla probabil în pronaosul bisericii, dispărut odată cu demolarea ctitoriei sale.

-Mormântul marelui ban Pârvu II (s-a stins din viață la 14 aprilie 1529), a cărui piatră tombală, singura păstrată de la mormintele bistrițene, se află încastrată în zidul gangului de sub clopotniță.

-Mormântul domnului Moise Vodă, căzut în lupta de la Viișoara, lângă Slatina, la 29 august 1530, este adus și înhumat aici, nu i se cunoaște mormântul

-Mormântul marelui ban Barbu II, mort în aceeași luptă, la 29 august 1530. Adus și îngropat la Bistrița, nu i se cunoaște mormântul.

În anul 2006, au fost făcute cercetări arheologice preventive la bolniță, cu ocazia realizării unui dren de interceptare a apelor din amonte. A fost descoperit un mormânt de la 1887 și 7 cărămizi cu inscripții ale unor călugări îngropați aici între 1727 și 1848, toate descoperite în poziție secundară, datorită deselor intervenții ce au avut loc în zonă și dezinteresului față de cei adormiți.



Extras din Planșa Reglementări Urbanistice- Zonificare Funcțională



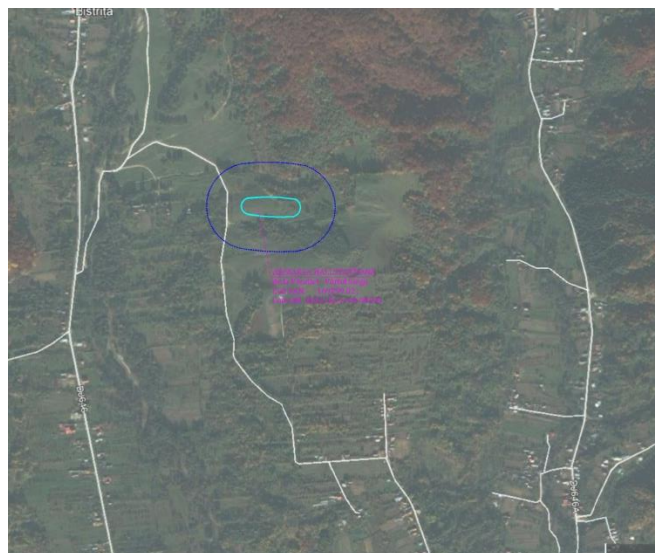
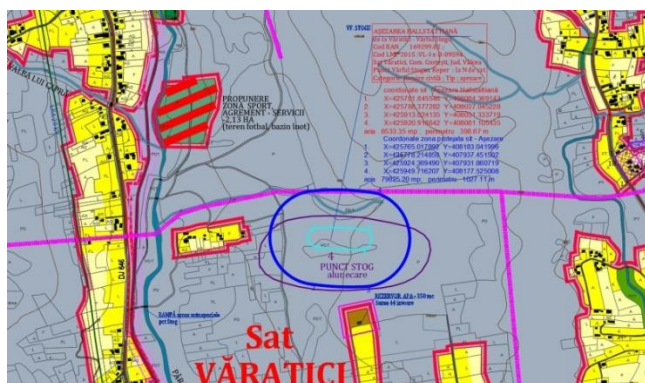
Imagine satelitară cu cele două necropole de la Bistrița

AȘEZAREA HALLSTATTIANĂ DE LA VĂRATICI

LMI 2015 VI-I-s-B-09594,
cod RAN 169299.02

Vârful Stogu (650m) se află în satul Pietreni.

În timpul cercetărilor arheologice de la Ferigile, Al. Vulpe, face mai multe periegeze în zonă. În satul Văratichi, punctul *La nuci* și în alte două puncte de pe coasta de răsărit a dealului Văratichi a găsit urme ale unei așezări Coțofeni și fragmente ceramice de epocă feudală. În cătunul Căline din satul Văratichi, în locul numit Valea Grajdului a fost descoperit un topor-ciocan din piatră, perforat, ce se află la colțul muzeistic al școlii din Costești.



În partea de nord a satului Văratichi se află punctul Stogu, o zona cunoscută cu alunecări de teren. Aici au fost găsite întâmplător fragmente ceramice aparținând hallstattului târziu, asemănătoare celor descoperite la Ferigile. S-a presupus că în zonă ar putea fi o așezare și a fost înscrisă în LMI.

Intocmit,
Arheolog expert **Mariana Iosifaru**

Bibliografie:

D.Berciu, *O descoperire arheologică de la Ferigile, jud. Vâlcea*, în *Revista Arhivelor*, V,1,Buc.,1942,pp. 219-221.;
Idem, *Zorile istoriei în Carpați și la Dunăre*, Buc.,1966,p.221.

Alexandru Vulpe *Cimitirul din prima epocă a fierului, raionul Horezu, regiunea Pitști*, în *MCA*, V 1959, p.363;
Idem, *Săpăturile de la Costești-Ferigile, raionul Horezu, regiunea Pitești*, în *MCA*, VI, 1959, p.237; Idem,
Săpăturile arheologice de la Ferigile, în *MCA*, VII,1961,p.p.219-222; Idem,*Necropola hallstattiană de la Ferigile-*
Monografie arheologică,Ed. Acad. Buc,1967; Idem, *Observații privitoare la analiza antropologică a osemintelor*
incinerate din mormintele hallstattiene de la Ferigile, Buridava- Studii și material, Muzeul Județean Vâlcea, 1,
1972,pp.269-272; Idem,*Dacia*,N.S.,XXI,1977,p.91, Idem, *Danubius*,VIII-IX,1979,pp.112-
113,Idem,*PBF*,VI/9,Munchen,1990.

K.Horedt *Istoria comunei primitive*,Buc, 1970, p.16.

Al.Dumitrescu, Al.Vulpe,*Dacia înainte de Dromihete*,Buc. ,1988.

Gheorghe I.Petre, Al.Vulpe, *Arhivele Olteniei*, N.S.,1994,p.26 ;I urm.,fig.18.

Margareta Dumitrescu și colaboratorii: *Dinamica și hibernația Chiropterelor din Peștera Liliecilor de la*
mănăstirea Bistrița, Buletin Științific tomul VII,nr.2,1955,p.326 .

Gheorghe Calotoiu *Prima epocă a fierului în nordul Olteniei*, Ed. Alexandru Ștefulescu, Tg. Jiu,2002, pp.90-95.

Wanda Wolski, Dardu Nicolaescu Plopșor *Studiul antropologic al necropolei hallstattiene târzii de la Ferigile*,
Buridava- Studii și materiale, Muzeul Județean Vâlcea,1, 1972,pp.193-261.

Arhim. Veniamin Micle, *Mănăstirea Bistrița Olteană*, Eparhia Râmnicului, 1996, pp.64-65.